



FICHE TECHNIQUE

LE GRAND THÉÂTRE



2	GÉNÉRALITÉS
3	CARACTÉRISTIQUES GÉNÉRALES
5	PLAN DE LA SALLE
6	PLAN DES LOGES
7	RÉPARTITION DES SIÈGES
8	MATÉRIEL SON INCLUS
12	MATÉRIEL LUMIÈRE INCLUS
17	DISTRIBUTION ÉLECTRIQUE
18	CONFIGURATIONS DE JAUGE
21	PRESTATIONS OPTIONNELLES SUR DEVIS
22	RENSEIGNEMENTS ET DEVIS COMPLÉMENTAIRE

04/2023



GÉNÉRALITÉS

Contractuellement les prestations d'un **opérateur son** et d'un **éclairagiste** sont **comprises dans la location de la salle** pour une amplitude de **8h00 à 18h00**.

L'utilisateur devra utiliser les installations de Lille Grand Palais et mettre en œuvre ses matériels conformément aux textes, normes et décrets en vigueur à la date de son intervention.

- Code du travail en particulier [livre II - titre III](#)
- [Décret du 14 novembre 1988](#) sur la protection des travailleurs contre les effets du courant électrique
- [Norme NFC 15-100](#) sur les installations électriques
- [Décret n°47-1592 du 23 Août 1947](#) concernant les mesures particulières de sécurité relatives aux appareils de levage
- Instructions techniques et circulaires y afférent (JO du 14 décembre 1951).
- [Arrêté du 16 Août 1951](#)
- [Normes de la série NF E52](#)

Et, de manière générale, toutes les mises à jour relatives aux items précités.

L'utilisateur est tenu de faire vérifier ses installations par un vérificateur agréé. Il est réputé être en conformité en regard de la réglementation en vigueur.

L'utilisateur est tenu d'être en conformité avec le décret et l'arrêté d'application de la protection du public contre les nuisances sonores :

- [Décret n°98-1143 du 15 décembre 1998](#) relatif aux prescriptions applicables aux établissements ou locaux recevant du public et diffusant à titre habituel de la musique amplifiée, à l'exclusion des salles dont l'activité est réservée à l'enseignement de la musique et de la danse.

VISITE VIRTUELLE 360°

- Du théâtre : <http://tm3.co/494gGs>
- De Lille Grand Palais : <https://lillegrandpalais.culturemediatic.fr>

CARACTÉRISTIQUES GÉNÉRALES

LA SALLE

Le Grand Théâtre dispose de **1475 places assises** + 8 places pour les PMR.
Chaque siège est équipé d'une prise USB 5V 1100 mA.
Accès PMR sur scène via un **élévateur**

- **Dimensions de l'élévateur : 1.50m x 0.80m**
- **CMU 250 kg**

LA SCÈNE

- Surface totale : 615 m²
- Scène : 470 m²
- Dépôt de scène à cour : 145 m²
- Ouverture max : 33 m
- Profondeur max : 14.3 m
- Hauteur du cadre : 8.5 m
- Hauteur de la scène : 0.8 m
- Charge admissible : 500 DaN/m²

ÉQUIPEMENTS SCÉNIQUES

- **17 porteuses motorisées :**
 - 14 sur scène de longueur : 29 m
 - 2 Allemandes de longueur : 11.5 m
 - Clearance : 11.3 m
 - Charge répartie : 500 kg par porteuse
 - 1 en salle de longueur : 32 m
- **Pont de face:**
 - Une structure carrée ASD SC390 de 24.2 m supportée par 4 moteurs Verlinde SR5,
 - Sécurisés par 4 Stop Chute,
 - Membrane avant positionnée à 5.8 m du nez de scène
- **5 passerelles d'éclairage :**
 - Face à 7 m du nez de scène
 - Jardin
 - Cour
 - Nez de scène
 - Fond de scène

- **8 miradors**
 - 3 à jardin
 - 3 à cour
 - 2 en fond de salle

- **Un rideau d'avant scène motorisé de 27 m.**
Ouverture Grecque ou Brechtien .

- **Une patience de 29 m, hauteur 10 m.**
Ouverture Grecque sur la porteuse N°7.

- **5 jeux de pendrillons en velours noir.**
 - 3 m de large
 - 10 m de haut

- **3 frises en velours noir,**
 - 29 m de large
 - 3 m de haut

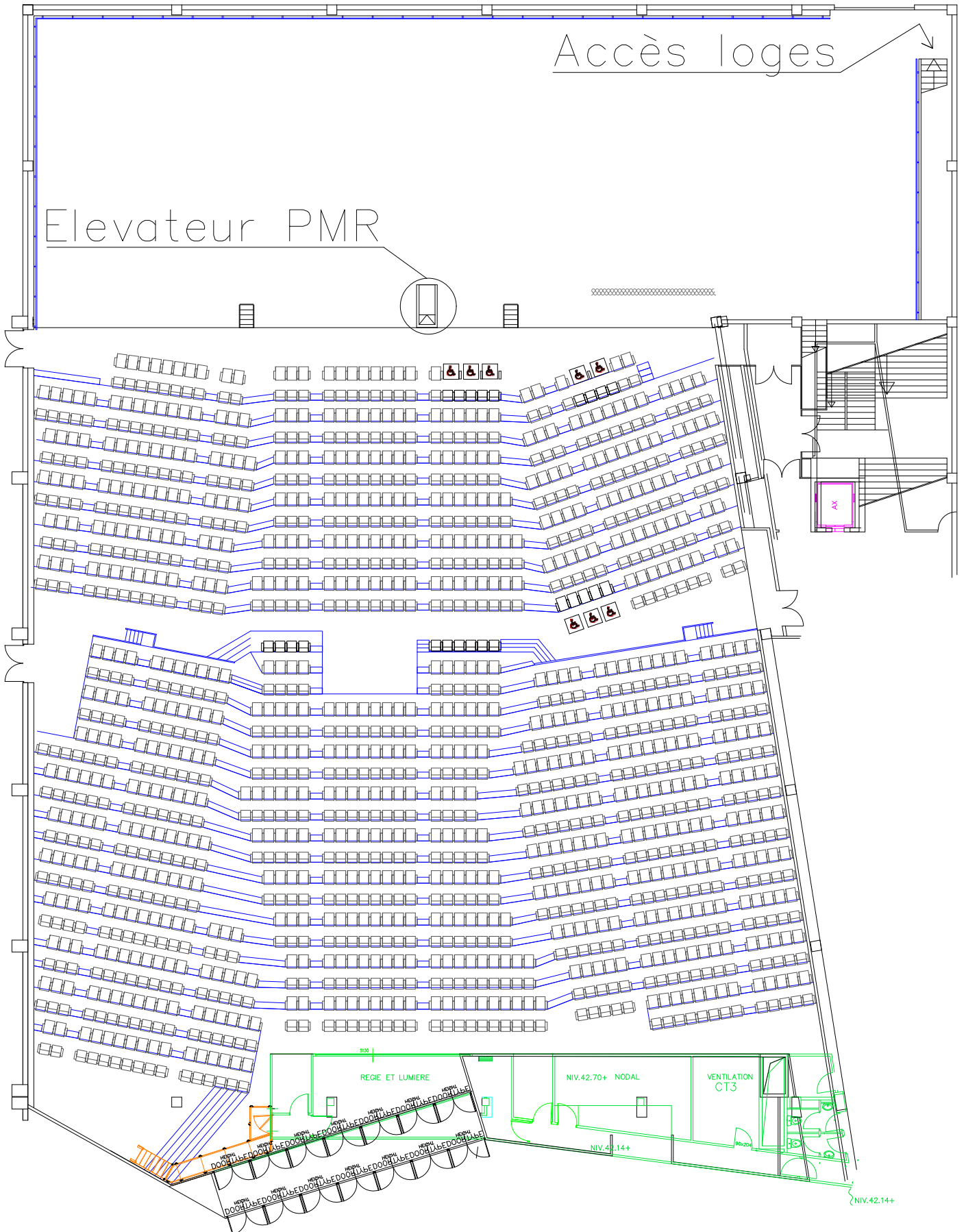
- **Un écran polichinelle**
 - 20 x 10 m à 9,50 m du bord scène
 - Hauteur exploitable : 7.67 m

- **Un manteau de scène mobile en acier de 3 m de large**

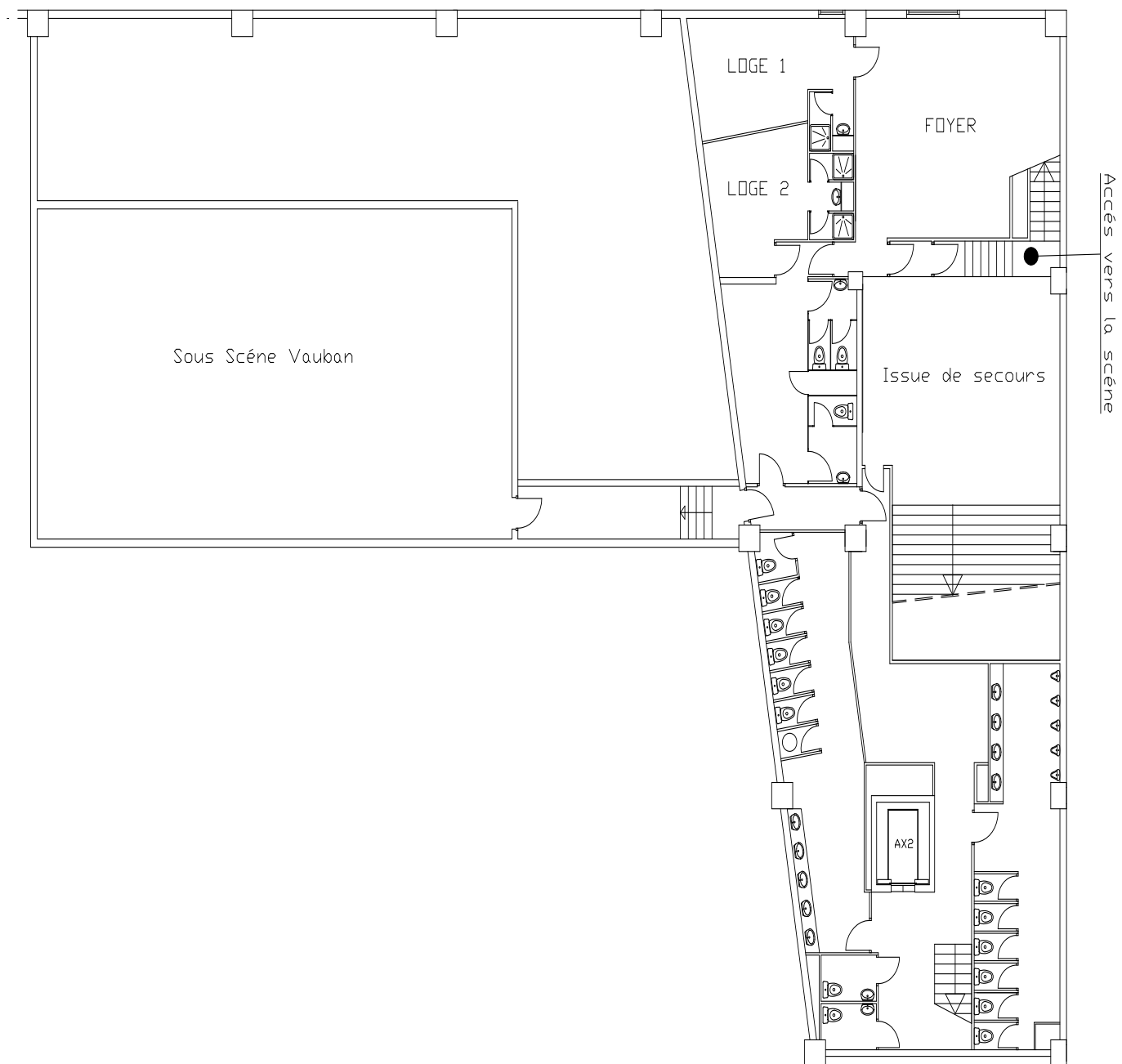
AUTRES ÉQUIPEMENTS

- **6 cabines de traduction simultanée non-équipées**
- **Une régie en milieu de salle à 15 m du nez de scène.**
- **Une régie en fond de salle.**
- **Deux loges individuelles de 15 m2 équipées d'une douche et d'une table à maquillage.**
- **Un foyer de 50 m2.**
- **Un accès arrière-scène :**
 - Largeur 3.70 m
 - Hauteur 5 m
 - Quai de déchargement à 0.8 m du sol

PLAN DE LA SALLE

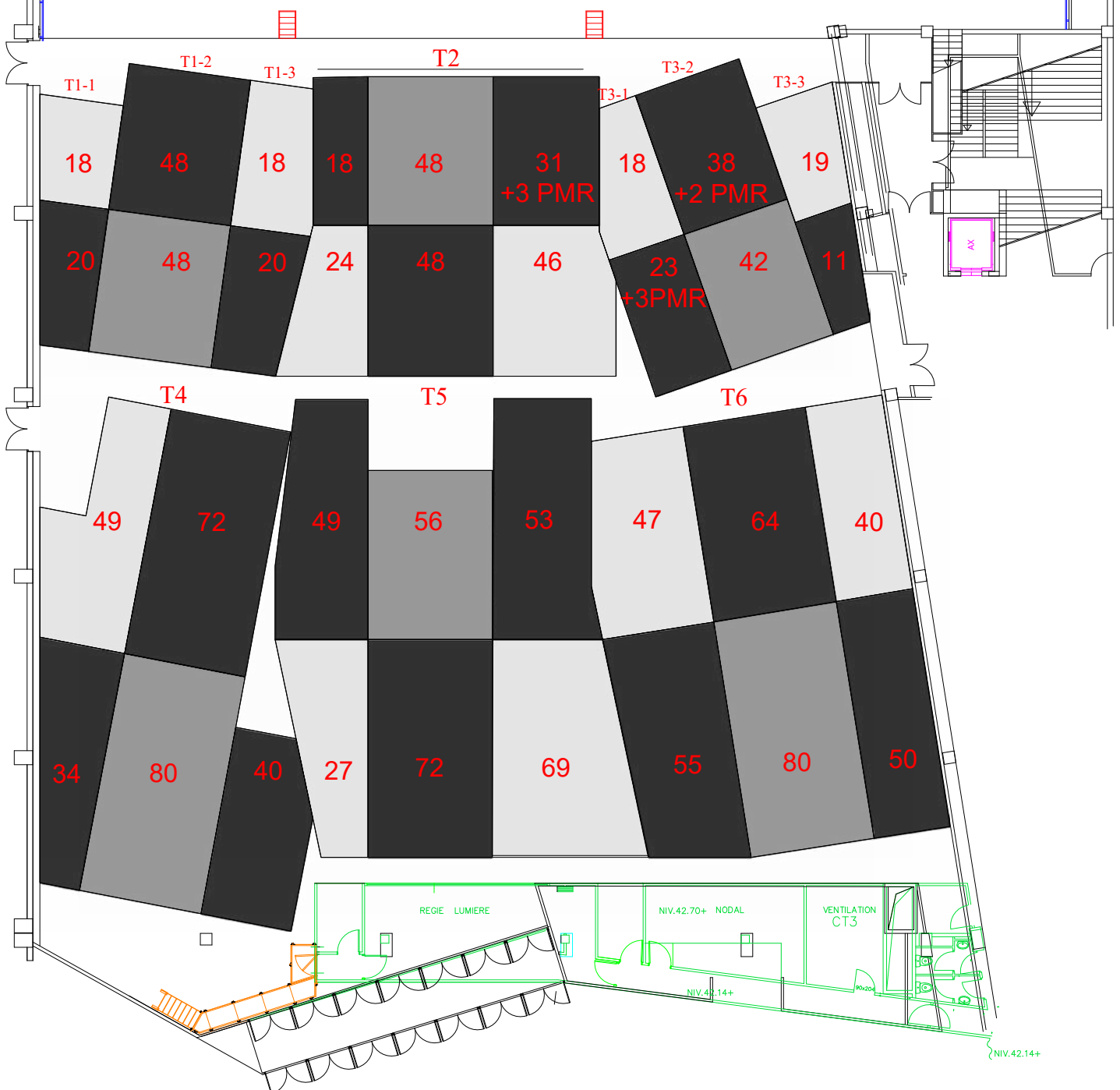


PLAN DES LOGES



RÉPARTITION DES SIÈGES

	Bas Seul	Vauban Complet	Rang T (perche)	perche avec ajout U
Complet	538	1475	840	866
Sans T1-1 & T3-3	470	1407	772	798
Sans T1-1 T1-2 T3-2 T3-3	294	1231	596	622



MATÉRIEL SON INCLUS

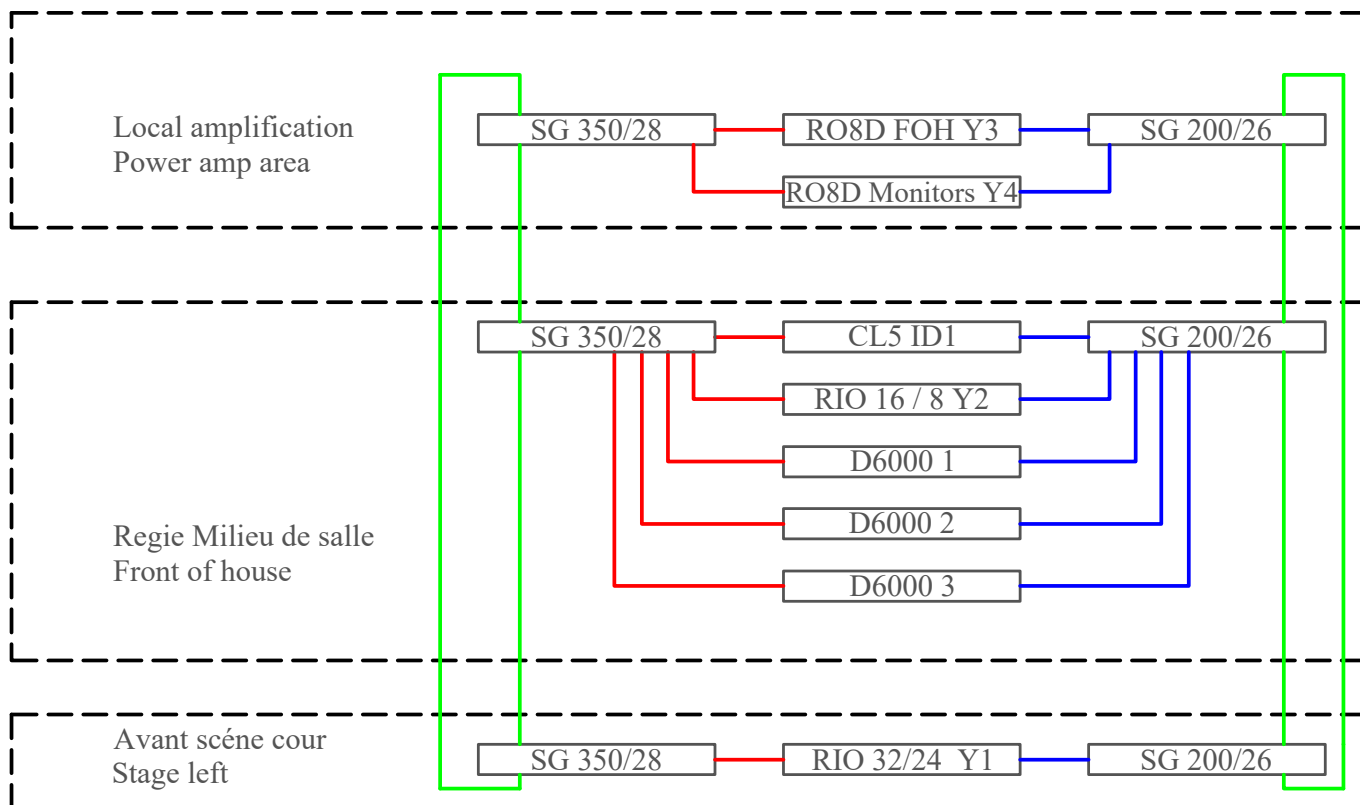
FACE	Elle est constituée de chaque côté de 4V-DOSC, 3 dV-DOSC et 2 KS28 . Elle est renforcée par un cluster central de 4 KARA .
RETOURS	4 MTD112 L-Acoustics
CONSOLE	Yamaha CL 5 La dernière version firmware sera systématiquement installée
MICROS HF	6 micro HF main Sennheiser SKM6000 avec capsule cardioïde ME9004
MICROS	2 micros cols de cygne Shure MX412 4 micros filaires AKG C5
LECTEUR	Tascam SS-CDR250N + remote SS150
ENREGISTREUR	Tascam SS-R250N
INTERCOM	1 centrale numérique Clearcom Helixnet HMS-4X 4 boîtiers 2 canaux Clearcom HBP-2X 4 casque Beyer DT108

LIAISON AUDIO ANALOGIQUES

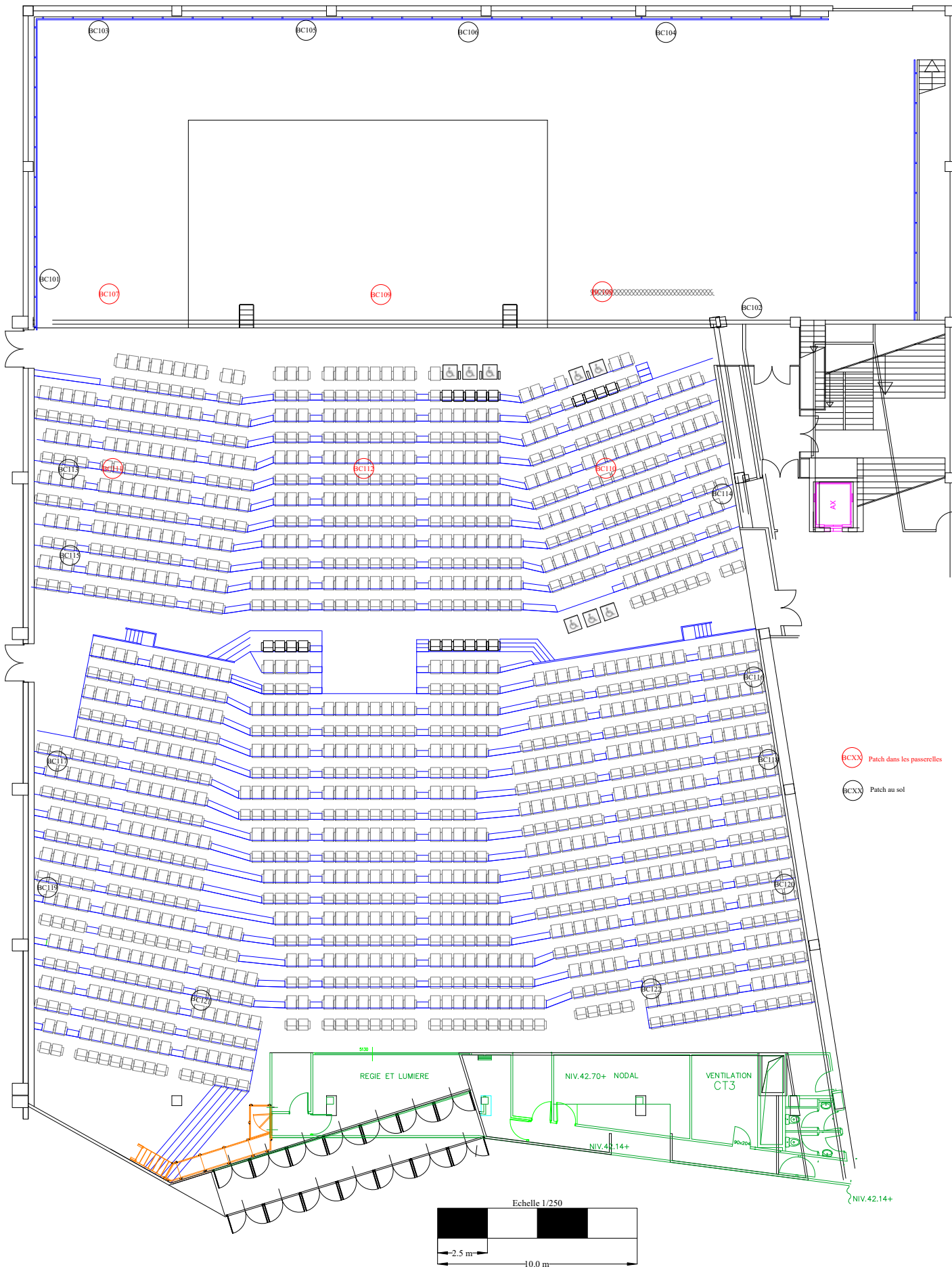
Entre la scène et la régie milieu :	32 lignes
Entre la régie milieu et les amplis :	8 lignes
Entre les deux régies :	16 lignes
Entre la régie milieu et le nodal :	24 lignes
Entre la régie fond de salle et le nodal :	16 lignes
Entre le nodal et le patch extérieur :	28 lignes

RÉSEAU DANTE	Régie milieu de salle :	1 RIO16/8 3 EM6000 1 Switch SG200/26 (DANTE Primaire) 1 Switch SG350/28 (DANTE Secondaire)
	Avant scène à cour :	1 RIO 32/24 1 Switch SG200/26 (DANTE Primaire) 1 Switch SG350/28 (DANTE Secondaire)
	Local amplification :	2 RO8D 1 Switch SG200/26 (DANTE Primaire) 1 Switch SG350/28 (DANTE Secondaire)

VOIR LE SYNOPTIQUE DE CÂBLAGE EN PAGE SUIVANTE



- Dante Secondaire / Secondary
- Dante Primaire / Primary
- Trunk



BCXX Patch dans les passerelles
 BCXX Patch au sol

	16 A	Module	Intercom	Speakon	BNC
BC 101	2	8	lum - son - mach	2	0
BC 102	2	8	lum - son - mach	2	0
BC 103	2	4	lum - son - mach	2	0
BC 104	2	4	lum - son - mach	2	0
BC 105	2	4	lum - son - mach	1	0
BC 106	2	4	lum - son - mach	1	0
BC 107	1	1	lum - mach	2	0
BC 108	1	1	lum - mach	2	0
BC 109	1	1	lum - son - mach	0	0
BC 110	1	1	lum - mach	1	0
BC 111	1	1	lum - mach	1	0
BC 112	1	2	lum - son - mach	0	0
BC 113	1	1	lum - son - mach	1	1 * Vers BC 115
BC 114	1	1	lum - son - mach	1	1 * Vers BC 116
BC 115	1	1	lum - son - mach	1	1 * Vers BC 113 - 1 * Vers BC 117
BC 116	1	1	lum - son - mach	1	1 * Vers BC 114 - 1 * Vers BC 118
BC 117	1	1	lum - son - mach	1	1 * Vers BC 115 - 1 * Vers BC 119
BC 118	1	1	lum - son - mach	1	1 * Vers BC 116 - 1 * Vers BC 120
BC 119	1	1	lum - son - mach	1	1 * Vers BC 117 - 1 * Vers Régie milieu salle
BC 120	1	1	lum - son - mach	1	1 * Vers BC 118 - 1 * Vers régie milieu salle
BC 121	1	0	lum - son - mach	1	0
BC 122	1	0	lum - son - mach	1	0

BC XXX	Patch sur scène
BC XXX	Patch dans les passerelles
BC XXX	Patch en salle

MATÉRIEL LUMIÈRE INCLUS

CONSOLE

1 ETC ION XE + Extension 40 faders
Patch DMX : 22 prises réparties sur scène et dans la salle

GRADATEURS

Répartis sur scène et dans la salle
240 gradateurs RVE HDD 3 kW
34 gradateurs RVE HDD 5 kW

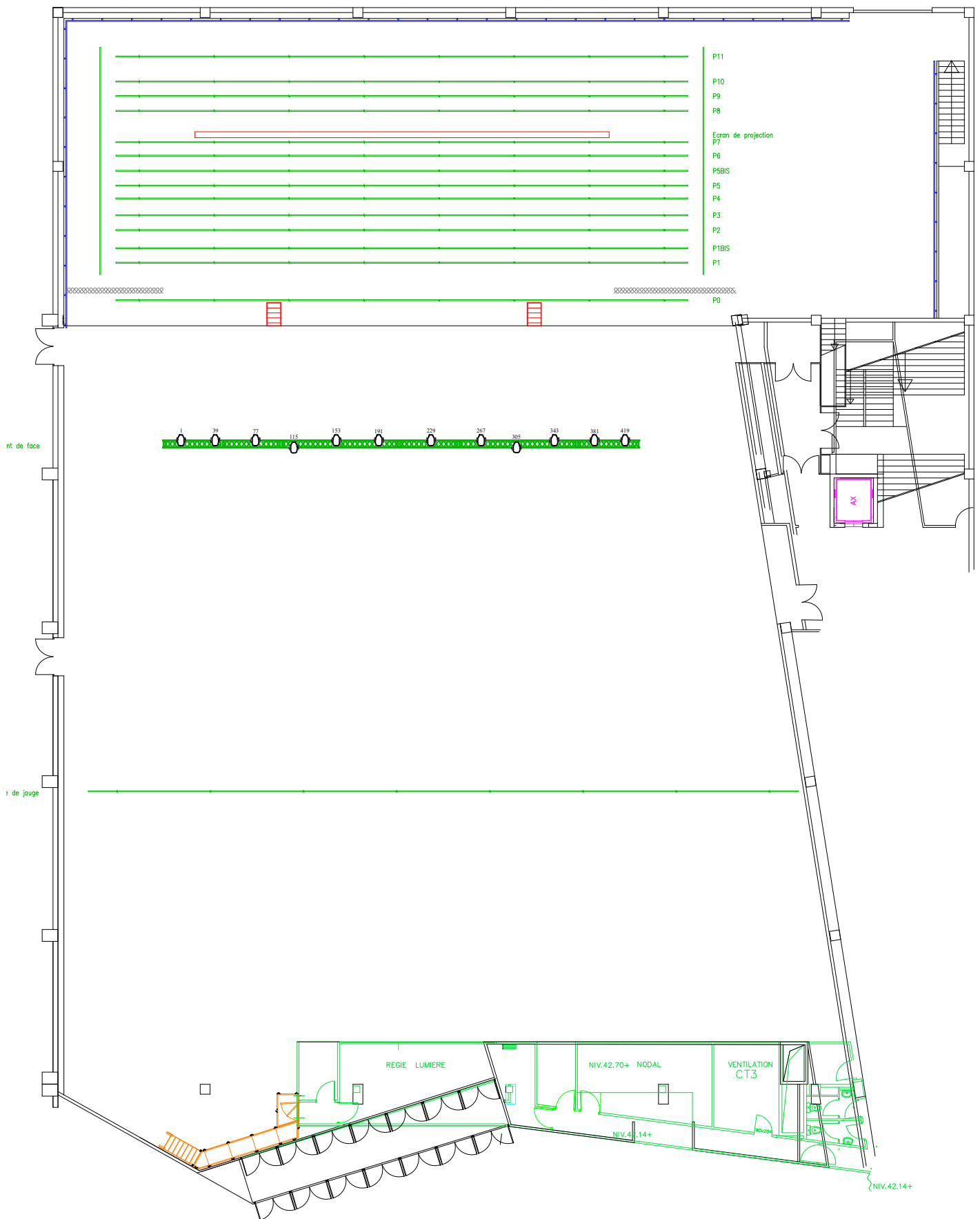
PROJECTEURS

■ Projecteurs installés en fixe sur le pont de face :

- 12 Martin Encore Performance CLD

■ Projecteurs Mobiles :

- 8 découpes 2 kW ADB DN204 (9°/18°)
- 5 découpes 2 kW ADB DS204 (13°/36°)
- 14 fresnels Robert Juliat ZEP340 LF2 Cold
- 10 fresnels Desisti 2Kw
- 14 cycliodes asymétriques CCT Lighting 1000w
- 18 PAR à LED Starway Slimkolor UHD710



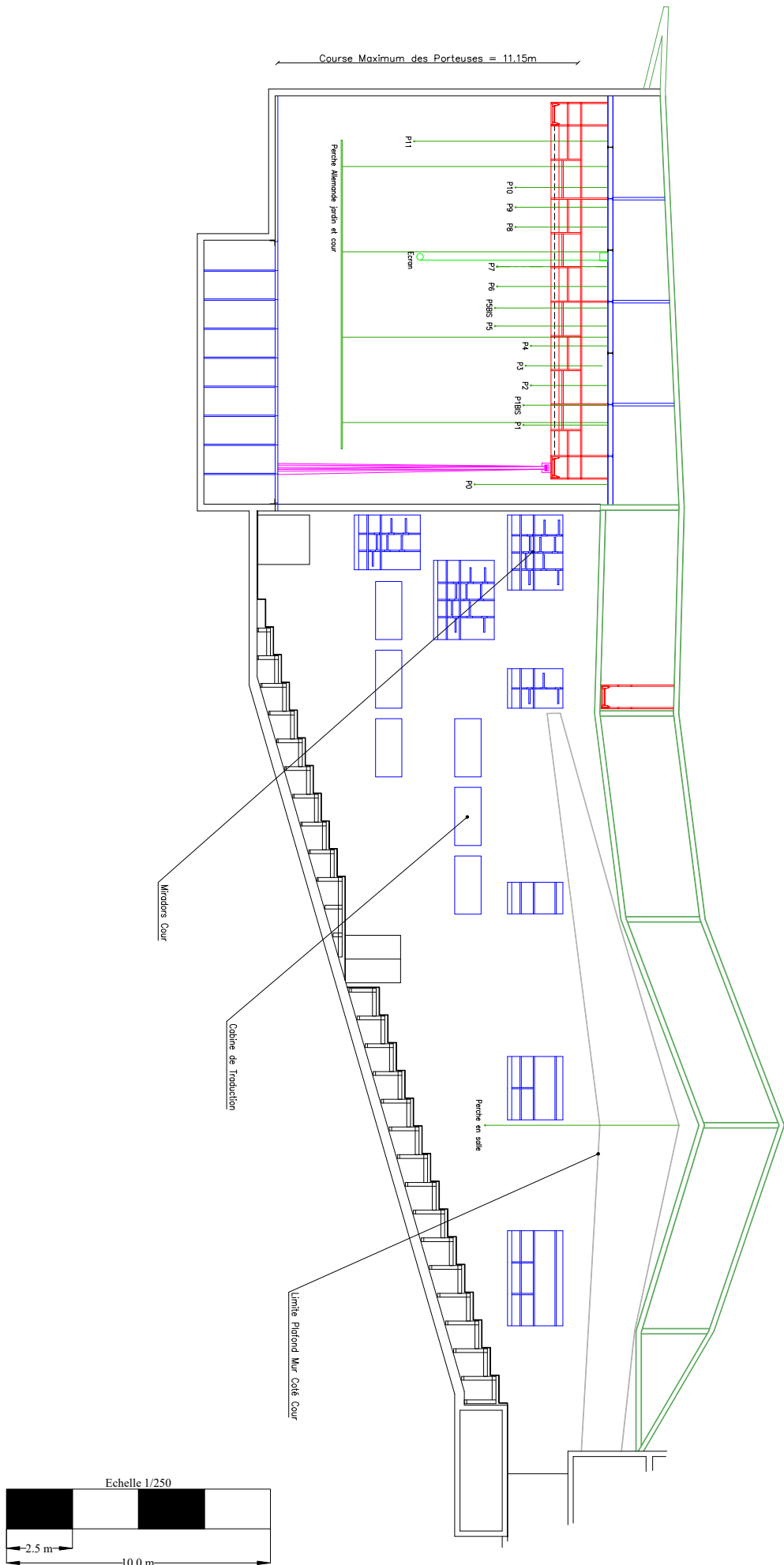
IMPLANTATION DES PORTEUSES

Distance en mm depuis le nez de scène

P11	=====	13650
P10	=====	12380
P9	=====	11650
P8	=====	10900
Ecran de projection		9530
P7	=====	9310
P6	=====	8620
P5BIS	=====	7850
P5	=====	7100
P4	=====	6450
P3	=====	5600
P2	=====	4850
P1BIS	=====	3930
P1	=====	3200
P0	=====	1300
Nez de Scène	-----	0
Pont de face	XXXX	5800 6190

SURCHARGES

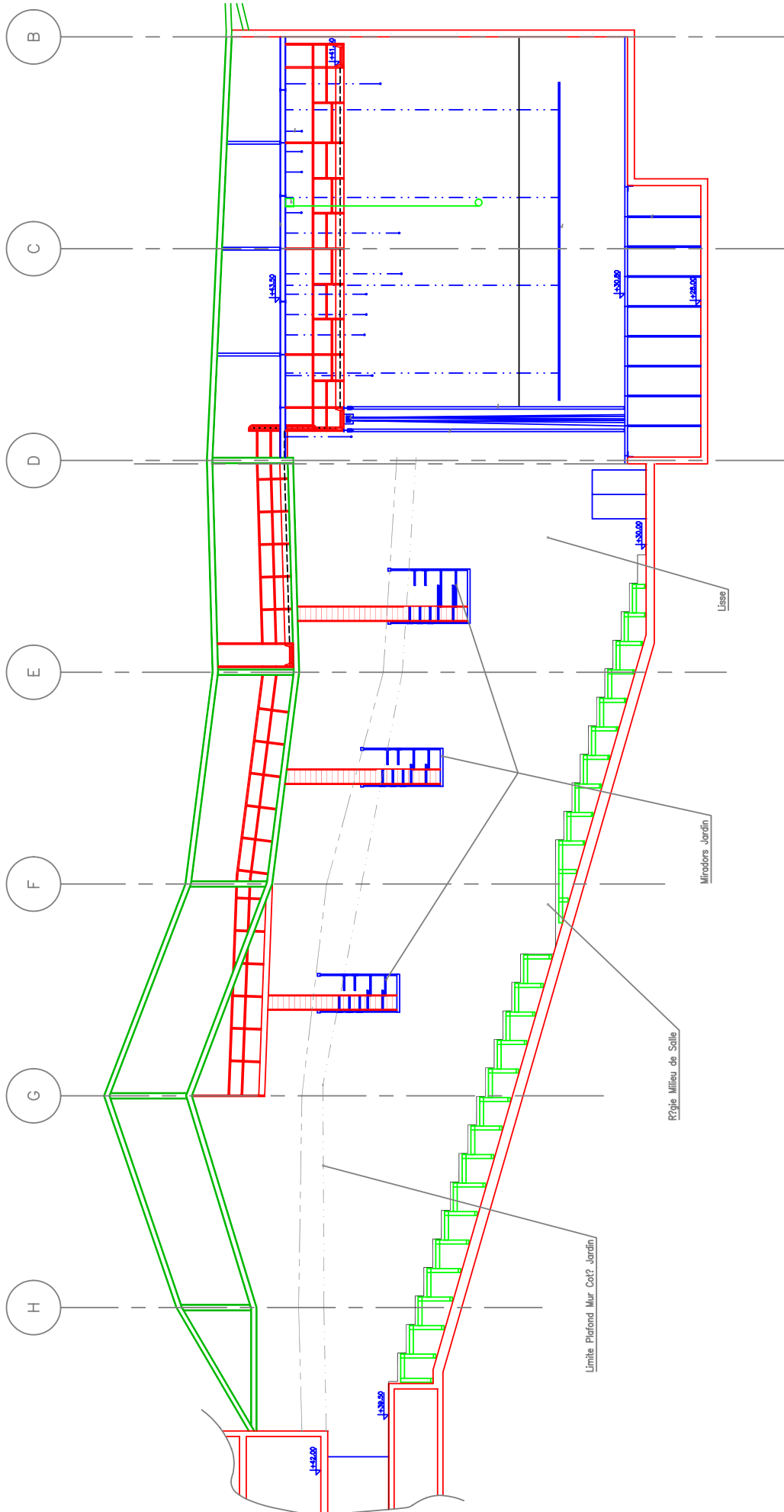
Faux Gril – chemin de moufles	320 daN/M
Passerelles	300 daN/M
Parquet de scène démontable	500 daN/M ²
Parquet de scène (autre zone)	1000 daN/M ²
Perches motorisées	500 daN répartis/perche



FICHE TECHNIQUE GRAND THÉÂTRE

04/2023





COUPE LONGITUDINALE COTE JARDIN

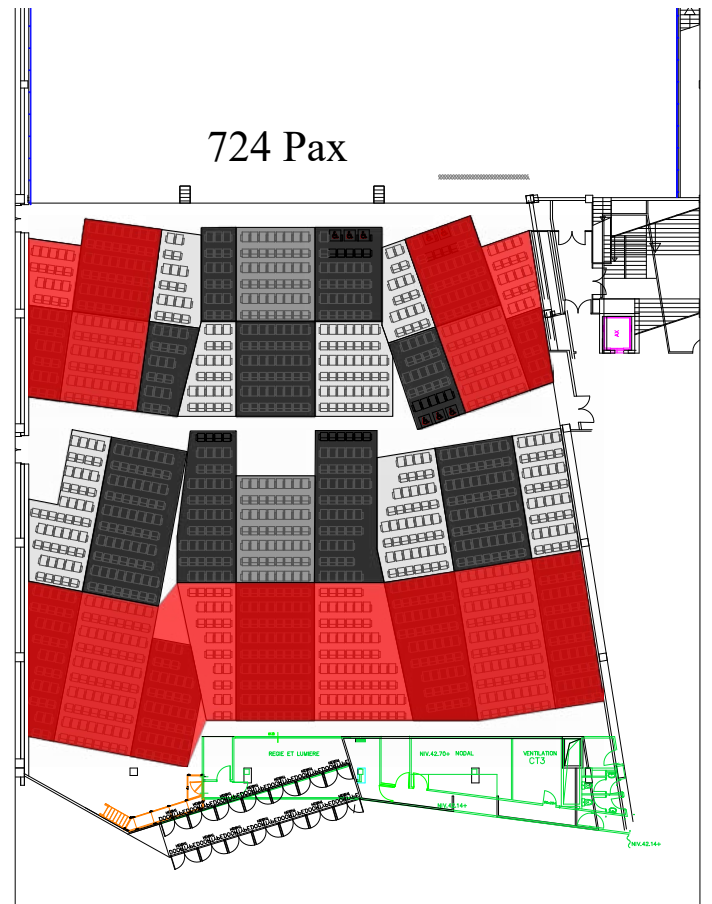
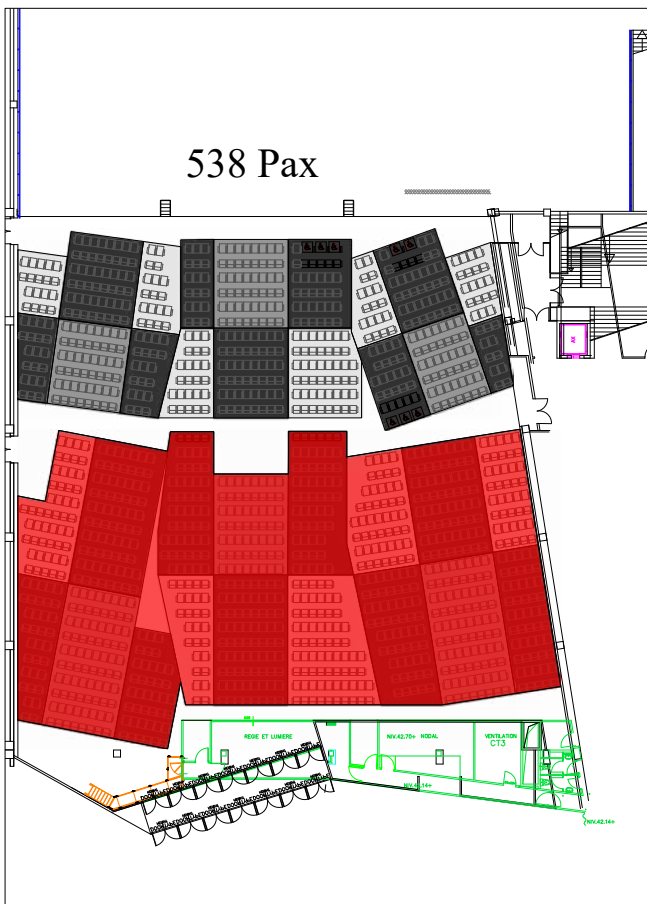
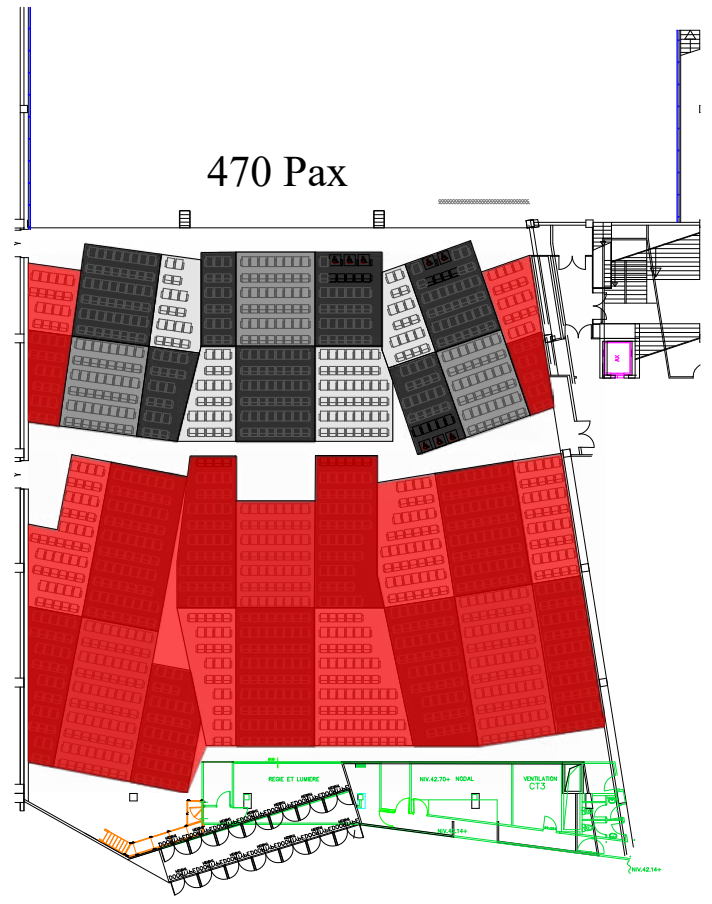
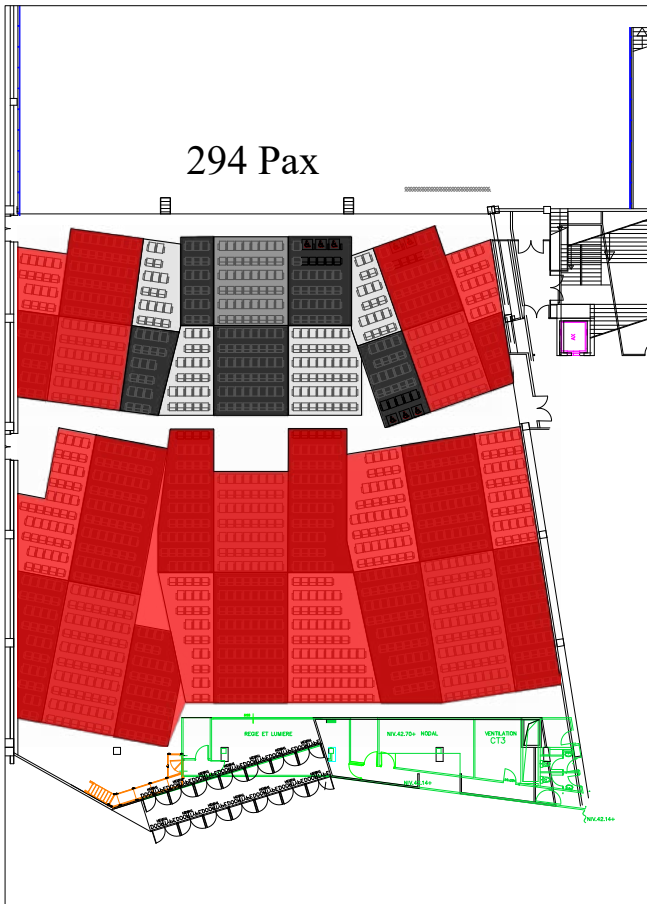
DISTRIBUTION ÉLECTRIQUE

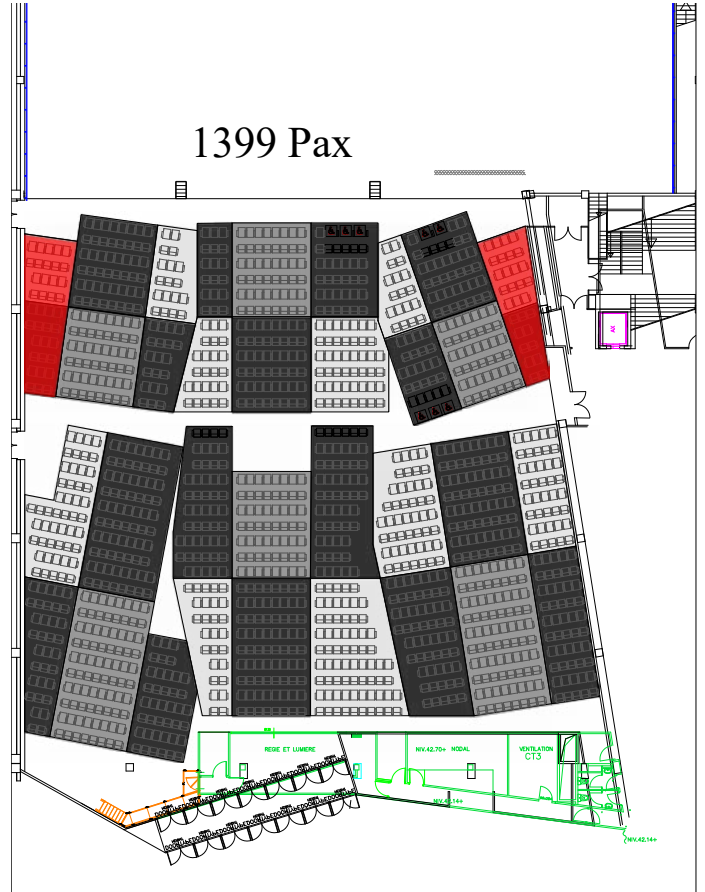
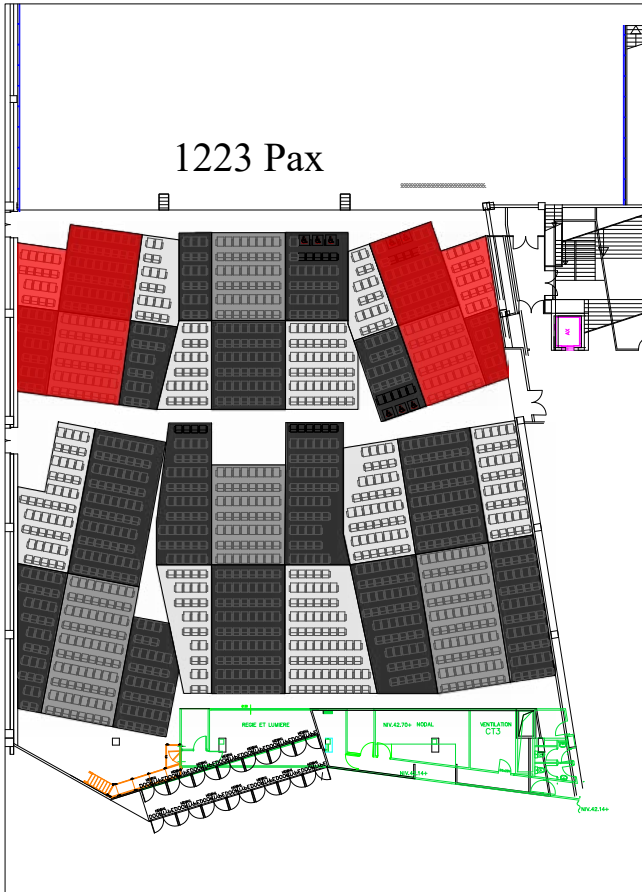
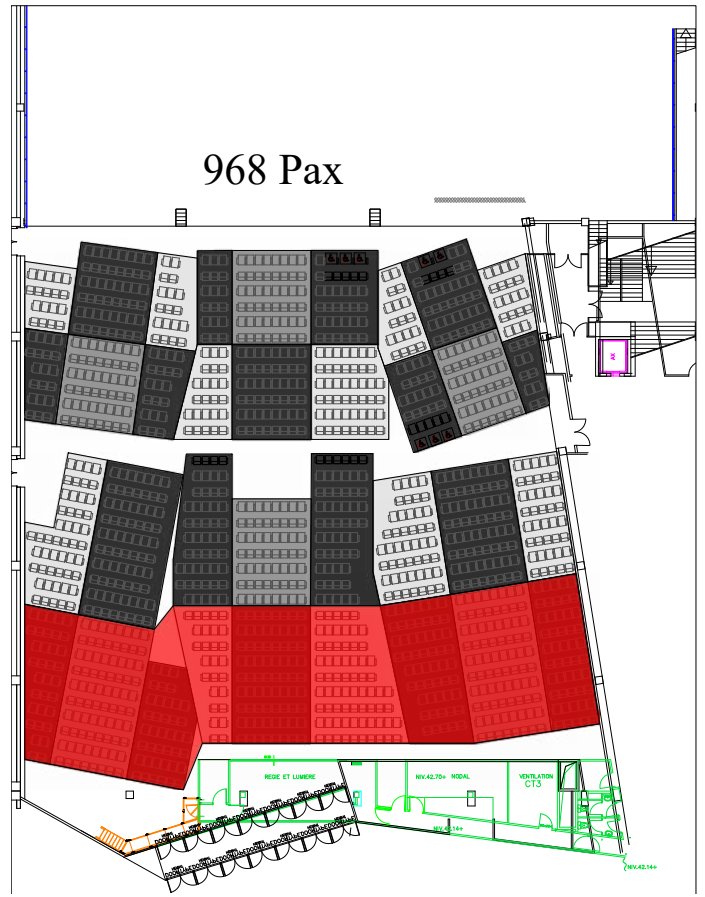
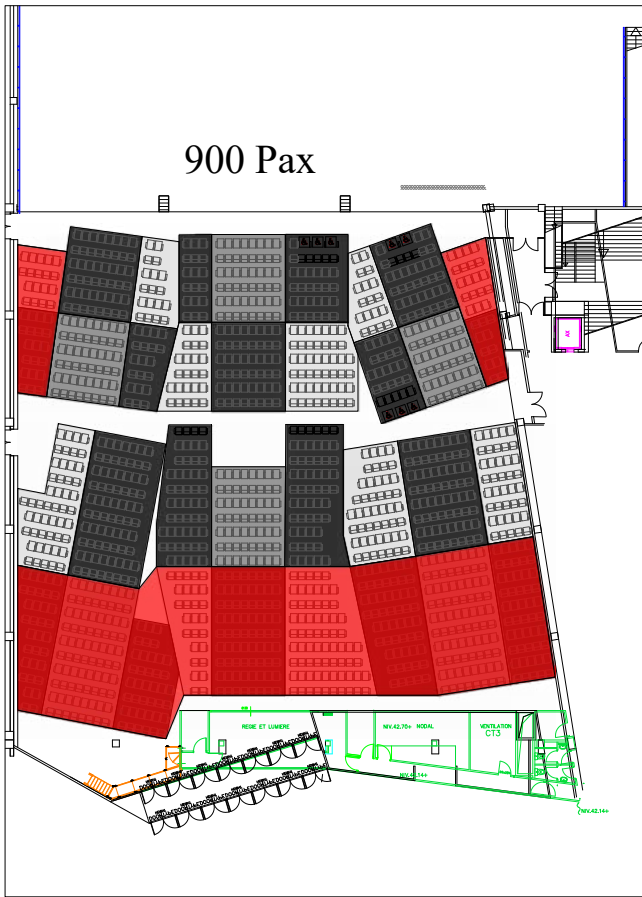
- Energie pour le matériel complémentaire sur devis

INSTALLATIONS ÉLECTRIQUES : TRI + N + TERRE

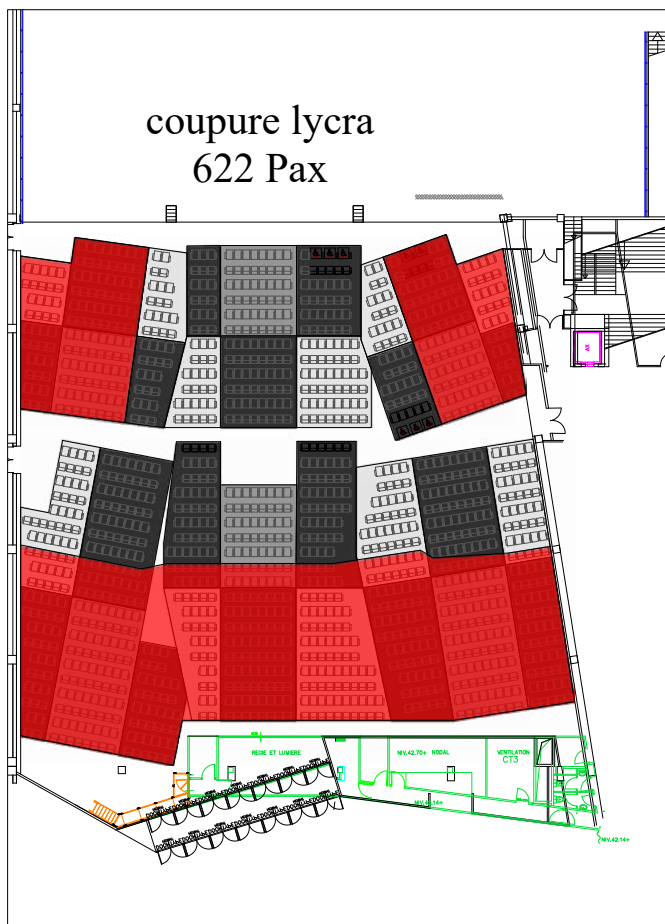
- **Fond de scène à cour**
 - Un point de 250 A pour le son (sur bornier)
 - 4 points de 63 A (en P17)
 - Un point de 400 A pour la lumière (sur bornier)
- **Une armoire 250A y est connectée et déportée au fond de scène jardin**
Les connexions suivantes y sont disponibles :
 - Report total des 250A après le disjoncteur de l'armoire en Powerlock
 - 1 P17 125A Tétra
 - 2 P17 63A Tétra
 - 1 P17 32A Tétra
- **Sous la scène : 2 points de 63A Tétra**
- **Passerelle fond de scène : 2 points de 63A Tétra (1 à Jardin, 1 à Cour)**
- **Régie milieu de salle : 1 point de 50 A**
- **Mirador Cour au fond de salle : 1 point de 50A sur P17 63A Tétra**
- **Mirador Fond de salle : 1 point de 32 A MONO pour les poursuites (1 à Jardin, 1 à Cour)**

CONFIGURATIONS DE JAUGE

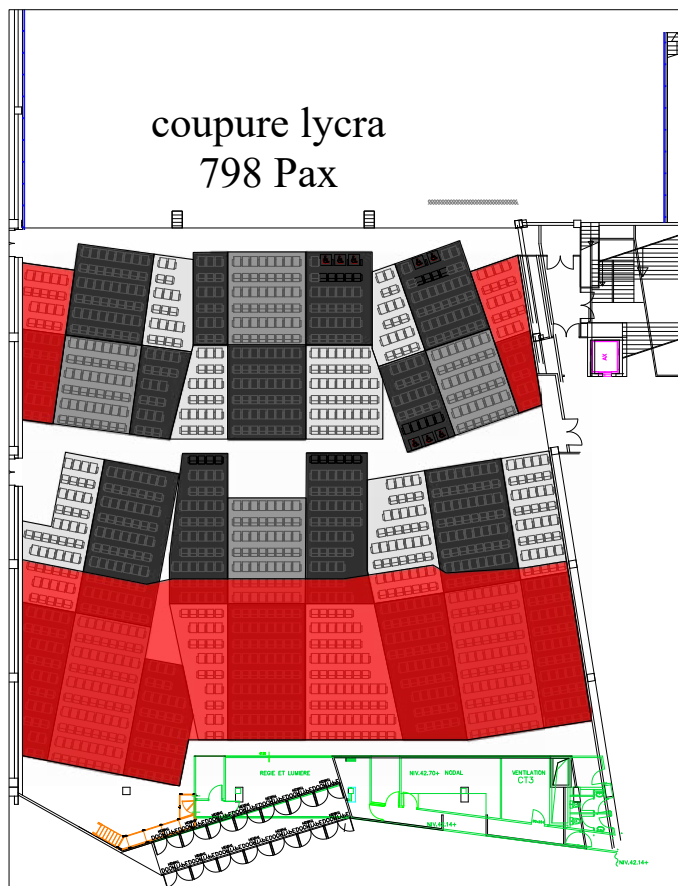




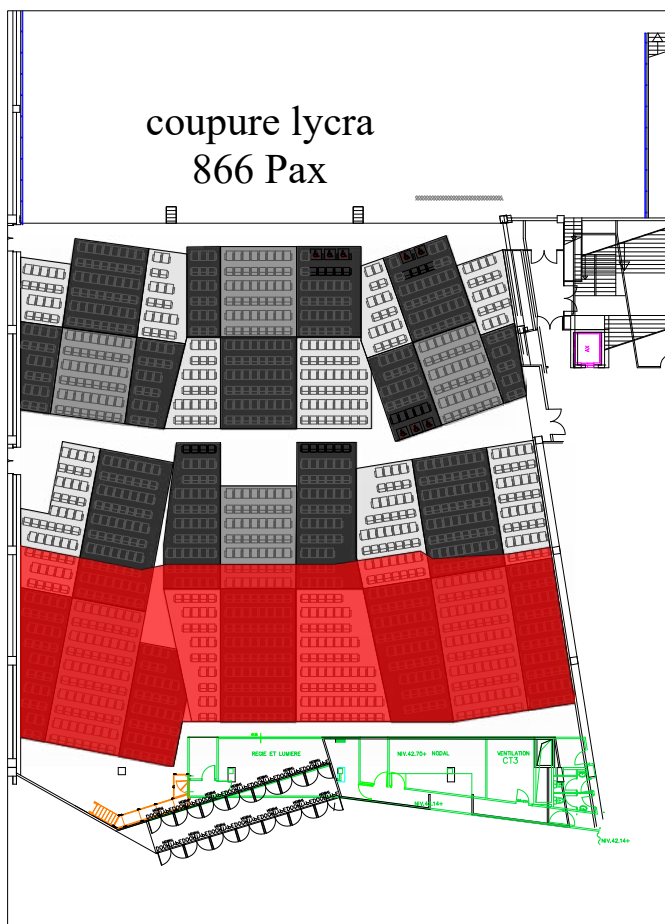
coupure lycra
622 Pax



coupure lycra
798 Pax



coupure lycra
866 Pax



PRESTATIONS OPTIONNELLES SUR DEVIS

SON

- Micros HF complémentaires (main, cravate, serre tête)
- Micros filaires complémentaires
- Enceintes additionnelles (retours, sub)
- Boîtier de presse

LUMIÈRE

- Forfait éclairage complémentaire
- Projecteurs automatiques, LED
- Console pour automatiques
- Gélatine

VIDÉO

- Vidéoprojection
- Régie de diffusion vidéo et informatique
- Régie de captation vidéo traditionnelle et/ou robotisée
- Info décor, PIP
- Enregistreurs vidéo
- Ordinateurs
- Retours vidéo de scène

TRADUCTION

- Equipements de traduction simultanée
- Boucles inductives pour malentendants
- Interprètes

DIVERS

- Moquette
- Conception et réalisation de décors
- Mobilier de scène
- Compositions florales
- Personnel technique complémentaire selon les prestations demandées

RENSEIGNEMENTS ET DEVIS COMPLÉMENTAIRE

Responsable audiovisuel

- **MATTHIEU MÉRIAUX**
07 76 26 51 13
m.meriaux@lillegp.com

Régisseur audiovisuel

- **XAVIER POULAIN**
06 12 05 01 56
x.poulain@lillegp.com



Boulevard des Cités Unies
59777 Lille
+33 (3) 20 14 15 16
lillegrandpalais.com
zenithdelille.com